



40-STA ROCZNICA STRAJKU W KOPALNI PIAST

Potrzebujemy mądrej transformacji

Rozmowa z Tomaszem Rogalą,
prezesem Polskiej Grupy Górniczej S.A.

Ostatni etap Tour de Pologne z górniczym akcentem



Potrzebujemy mądrej transformacji

Rozmowa z Tomaszem Rogalą, prezesem Polskiej Grupy Górniczej S.A.

• W odróżnieniu od środowiska górniczego, które uznało umowę społeczną o transformacji branży do 2049 r. za gorzki sukces, przeciwnicy węgla krytykują, że dekarbonizacja musi być w Polsce zdecydowanie szybsza niż zaplanowano.

– Oczywiście pojawiają się ambitne cele i niekiedy wręcz „agresywne” oczekiwania co do zamykania kopalń. Jednak trzeba zderzyć je z liczbami, z zapotrzebowaniem na energię i koniecznością dostarczania jej bez przerwy do przedsiębiorstw i gospodarstw domowych. Niemcy, na których bardzo często się powołujemy, w tym roku wyprodukowali o 23 proc. energii z węgla więcej niż przed rokiem. Dlaczego? Bo cena megawata elektryczności z gazu wzrosła w tym czasie z poziomu 24 euro do niemal 50 euro i paradoksalnie okazało się, że mimo wyższej emisyjności, bardziej opłaca się im produkować prąd z węgla. Wzrost ilości energii odnawialnej wcale nie doprowadził do spadku cen gazu. Mimo przewidywań tak się nie stało i ambicje trzeba było zderzyć z rzeczywistością. Ambicje i deklaracje o gotowości do odejścia od węgla starły się z realiami rynkowymi. Widzimy zatem, że trzeba być ostrożnym co do przyspieszania tempa odchodzenia od węgla. Przyjęty harmonogram wynika



TOMASZ ROGALA, PREZES PGG S.A.

- Ambicje ujęte w polityce klimatycznej trzeba skonfrontować z realnymi potrzebami ludzi, czyli z pracą i stabilnym wynagrodzeniem na określonym poziomie oraz z koniecznością ciągłego zapewnienia zakładom pracy i gospodarstwom domowym energii elektrycznej.



z planu uruchamiania w krajowym systemie nowych źródeł energii, zgodnie z prognozami Polityki Energetycznej Polski. Na prognozowany okres przewidziano określony poziom zużycia paliw kopalnych, a przechodzenie na paliwa alternatywne będzie stopniowe.

Wielkość wydobycia zaplanowaliśmy zgodnie z prognozami zapotrzebowania na węgiel kamienny w systemie. PEP zakłada, że najwięcej nowych źródeł energii pojawi się w kraju za 10–15 lat (mają to być pierwsze bloki jądrowe, farmy wiatrowe na Bał-



– Program zapisany w umowie społecznej nie jest żadną nowością, z bardzo podobnego narzędzia korzystała Republika Federalna Niemiec przez dwie dekady mimo znacznie mniejszego zaangażowania gospodarki w węgiel kamienny. Odwołujemy się do rozwiązań, które całkiem niedawno funkcjonowały w UE.

tyku, nowe bloki na gaz ziemny). Wtedy też znacząco zmieni się zapotrzebowanie na węgiel, a oba procesy – zmiana zapotrzebowania i budowania nowych źródeł energii – będą ściśle skorelowane. Obserwujemy stabilne zużycie energii i wiemy, że rosnące zapotrzebowanie systemu zaspokajane jest elektrycznością produkowaną przede wszystkim z węgla i paliw kopalnych. Tylko w pierwszym półroczu wzrost produkcji elektryczności z węgla wyniósł w Polsce aż 21 proc., a to znaczy, że musimy zachować daleko posuniętą ostrożność w przekształcaniu miksu energetycznego.

• Jak Jak szacuje Pan szansę na zaakceptowanie polskiego planu w Brukseli, gdzie rozpoczęły się merytoryczne rozmowy z Komisją Europejską?

– Powinniśmy pamiętać, że na tle Europy nasze wyzwania związane z transformacją są szczególnie trudne, ponieważ nie mieliśmy w przeszłości wolnego wyboru co do kształtowania naszego miksu energetycznego.

Polskie tempo transformacji energetycznej wcale nie jest wolniejsze niż w innych krajach Europy! W punkcie startowym przed 30 laty polska energetyka była oparta na węglu w aż 96 proc., a rok temu udział

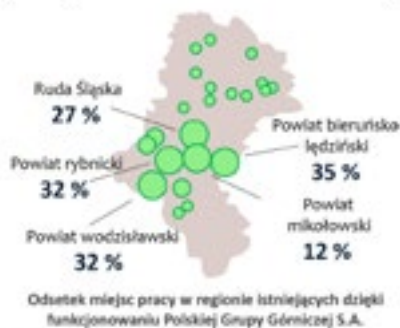
węgla w miksie po raz pierwszy spadł poniżej 70 proc. Nasz około 20-procentowy spadek udziału węgla w ciągu trzech dekad jest zupełnie porównywalny do osiągnięć innych krajów, które jednak zaczynały od znacznie niższego udziału węgla w ich miksach energetycznych. Dla przykładu Niemcy, które miały w 1990 r. 57-procentowy udział węgla w produkcji elektryczności zredukowały go o 21 proc. Słowacja o 18 proc., a średnio Unia Europejska o 20 proc. Nawet na tle krajów byłego bloku wschodniego, gdzie np. Czechosłowacja miała energię jądrową, Polska jest zdecydowanym liderem ograniczania udziału węgla w swym miksie energetycznym.

W naszym przypadku wysilek jest większy, ponieważ Polski dotyczą szczególnie wysokie koszty uprawnień emisyjnych CO₂, których ceny wzrosły dziś do poziomów ponad 60 euro. W jednej MWh energii z węgla koszty te stanowią już ponad połowę ceny!

– Polskie porozumienie społeczne o transformacji górnictwa jest dowodem na to, że umiemy tworzyć długoletnie plany, których celem jest ewolucyjna transformacja dużej gałęzi przemysłu. Porozumienie świadczy też o tym, że górnicy rozumieją zachodzące zmiany i wiedzą, że muszą wziąć w nich udział.

Skutki szybkiej transformacji dla poziomu zatrudnienia w regionie

około 110 tys. miejsc pracy w województwie śląskim istnieje dzięki funkcjonowaniu Polskiej Grupy Górniczej



Zródło: Opracowanie własne, przy założeniu, że na jedno miejsce pracy w górnictwie w tych obszarach przypadają dwa miejsca pracy.

Jako sygnatariusze umowy społecznej mieliśmy przekonanie, że argumenty te powinny przekonać Komisję Europejską do zaakceptowania przedstawionego tempa transformacji, a także do proponowanych instrumentów osłonowych dla całego procesu.

• Po podpisaniu umowy podkreślał Pan znaczenie dialogu i zgody wszystkich stron dla osiągnięcia trudnego porozumienia. Dlaczego troskę górników o miejsca pracy doceniono i uznano za tak ważny czynnik kształtowania planu?

– Jednym z krytycznych wyzwań, przed którymi stoimy, będzie zastąpienie miejsc pracy w przemyśle węglowym. Im bardziej skrócimy okres odchodzenia od węgla, tym bardziej wrażliwa stanie się kwestia miejsc pracy i pytania o to, gdzie mają pracować ludzie zatrudnieni w górnictwie. A chodzi przecież nie o kilka, lecz kilkadziesiąt tysięcy osób pracujących bezpośrednio w kopalniach oraz dwu-, trzykrotnie tyle wokół sektora. Znalazienie dla tych osób równoważnych miejsc pracy jest procesem wymagającym określonego czasu!

Niedawne perturbacje wokół kopalni odkrywkowej Turów zwróciły uwagę mediów i opinii społecznej na los 4 tys. tamtejszych górników. Tymczasem na naszym terenie skala problemu w ujęciu liczbowym jest co najmniej dwudziestokrotnie większa! W województwie śląskim na 100 tys. miejsc pracy aż 7 tys. związanych jest bezpośrednio lub pośrednio z węglem. Dla Polski wskaźnik ten wynosi 1250, gdy w UE zaledwie 150 miejsc pracy! Co



drugie miejsce pracy związane z węglem w Europie znajduje się w Polsce. Ogółem w naszym kraju liczbę miejsc pracy związanych z węglem szacujemy na ok. 330 tys., z czego w górnictwie węgla kamiennego pracuje prawie 80 tys. osób, a 10 tys. w kopalniach węgla brunatnego. Oprócz nich od 160 do 180 tys. pracowników zatrudniają firmy w otoczeniu górnictwa. W elektrowniach na węgiel kamienny pracuje 15 tys. osób, a kolejnych 6 tys. – w elektrowniach z blokami na węgiel brunatny. Poza tym energetyka węglowa zatrudnia jeszcze ok. 40 tys. osób.

Odsetek miejsc pracy istniejących tylko dzięki kopalniom PGG S.A. w takich powiatach, jak rybnicki, wodzisławski czy bieruńsko-lędziński przekracza dziś znacznie 30 proc.

Widzimy wyraźnie, że gwałtowne zamknięcie kopalń bez przygotowania zastępczych miejsc pracy doprowadzi do ogromnego wzrostu bezrobocia. Ważne przy tym, aby od-

powiednia była nie tylko ilość nowych miejsc pracy, ale również ich jakość, czyli oferowany poziom wynagrodzenia. Dzisiaj w górnictwie średnia płaca brutto wynosi ok. 9 tys. zł, gdy średnio w przemyśle 5,4 tys. zł miesięcznie. Jeżeli transformacja ma być sprawiedliwa, to powinna zapewniać stabilne, a nie sezonowe miejsca pracy.

Nie da się tego celu osiągnąć bez olbrzymich nakładów. Dla porównania stworzenie jednego miejsca pracy w zaawansowanych nowych fabrykach branży motoryzacyjnej w Polsce kosztowało średnio 5 mln zł (przy rozpiętości od 1,5 do 9 mln zł). Pokazuje to nam skalę wyzwań, przed którymi stoi restrukturyzowane górnictwo oraz gminy i regiony, w których ono działa. Mądra transformacja musi ocalić bogaty łańcuch wartości kreowany przez sektor dla gospodarki i mieszkańców. Trzeba odpowiedzialnie i w porę zbudować alternatywne ścieżki rozwoju.

• Czyha po raz pierwszy – dzięki podpisanej umowie społecznej – przyjęty plan transformacji ma szansę okazać się skutecznym narzędziem dla potrzebnych zmian?

– Często w debacie publicznej pojawia się zarzut, że w Polsce nie planujemy długookresowo i w racjonalny sposób. Porozumienie społeczne jest przykładem, że potrafimy przygotować plan przemysłowy, rozłożony w czasie i wszechstronnie uzgodniony społecznie.

Podstawową zaletą umowy społecznej, podpisanej 28 maja tego roku, jest fakt, iż dostarcza ona wszystkim uczestnikom przekształceń czytelnej informacji o tym,

Transformacja górnictwa węgla kamiennego

Charakterystyka zasobów sektora

80 tys. pracowników sektora górnictwa z dobrze płatnymi miejscami pracy



ok. **160 tys.** pracowników sektora okołogórnictwa

ponad **26 mld PLN** rocznych przychodów



ponad **4,6 mld PLN** rocznych płatności publicznoprawnych



specjalistyczny majątek trwały o wartości blisko **30 mld PLN**

Sektor górniczy kreuje rozbudowany łańcuch wartości dla gospodarki w regionie. Sprawiedliwa i zrównoważona transformacja sektora wymaga wypracowania nowych linii biznesowych zdolnych do jego utrzymania.

co i kiedy nastąpi. Mieliliśmy przekonanie, że w tym m.in. przejawia się szacunek dla górników i partnerów umowy społecznej. Pracownicy otrzymują jasną wiadomość, do kiedy działa ich kopalnia, i gwarancję, że przy jej wygaszeniu zachowają pracę w innym zakładzie górniczym albo skorzystają z osłon socjalnych.

Firmy produkujące maszyny i urządzenia oraz świadczące usługi dla kopalń, które poszukują teraz dywersyfikacji i nowych dla siebie rynków zbytu, wiedzą jak długo jeszcze mogą liczyć na sprzedaż swych produktów do sektora.

Samorządy wiedzą, do kiedy funkcjonować będą na ich terenie podmioty górnicze przysparzające wpływów podatkowych. Mają też świadomość, w jakim tempie trzeba lokalnie odtwarzać miejsca pracy zamykane w górnictwie. Dla Polskiej Grupy Górniczej oś czasu z datami wyłączenia poszczególnych aktywów dostarcza kluczowej informacji o tym, w jaki sposób gospodarować zasobami, zarządzać zatrudnieniem, prowadzić procesy inwestycyjne. Możemy z wyprzedzeniem przygotować procesy likwidacyjne kopalń i pomyśleć o zagospodarowaniu terenów pogórnicznych pod nowe inwestycje

• **Po raz pierwszy w historii restrukturyzacji górnictwa w Polsce kopalnie mają**

otrzymać pomoc publiczną w postaci systemu dopłat do redukcji zdolności produkcyjnych. Kiedy realne jest wdrożenie tego mechanizmu?

– Liczymy na to, że uda się nam uzgodnić plan w czwartym kwartale, tak aby uruchomić system dopłat w przyszłym roku.

Sytuacja na rynku energii jest niezmiernie dynamiczna. Przedsiębiorstwa związane z węglem zostały odcięte od możliwości pozyskania kredytów, z drugiej strony wszelkie inicjatywy sprzyjające odchodzeniu od węgla wspierane są szeregiem funduszy pomocowych. To utrudnia prognozowanie, destabilizuje rynek i sprawia, że zmiany stają się bardzo trudne do przewidzenia.

Trzeba zatem bardzo mądrze zarządzać zmianami, aby pogodzić cele społeczne i bezpieczeństwa energetycznego z celami klimatycznymi.

Robimy wszystko, aby Polska Grupa Górnicza S.A. nadal działała stabilnie, przy zachowaniu bieżącej płynności finansowej, zabezpieczając przede wszystkim potrzeby naszych pracowników i odbiorców. Wierzę, że z udziałem Polskiej Grupy Górniczej S.A. arcytrudny proces transformacji energetycznej potrafimy przeprowadzić mądrze, modelowo, racjonalnie i w pełnej zgodzie społecznej.

• **Dziękuję za rozmowę**

ROZMAWIAŁ WITOLD GAŁĄZKA FOT. ARCH



sierpień 2021 w numerze:

02 Potrzebujemy mądrej transformacji

Rozmowa z Tomaszem Rogalą, prezesem Polskiej Grupy Górniczej S.A.

07 Ostatni etap Tour de Pologne z górniczym akcentem

08 Kopalnia „Wujek” dla ŚCWIS

Polska Grupa Górnicza zobowiązała się do nieodpłatnego przekazania Śląskiemu Centrum Wolności i Solidarności historycznych budynków kopalni „Wujek”.

10 Warsztaty w ramach projektu „Stan epidemii - dobre praktyki”

W drugiej połowie czerwca Departament Wsparcia HR wystartował ze spotkaniami warsztatowymi, które są częścią kampanii edukacyjno-informacyjnej „Stan epidemii - dobre praktyki” realizowanej we współpracy z TUW PZUW.

12 Druga tura szczepień w punktach PGG zakończona

13 PGG Family

Oferta dla pracowników PGG S.A. i ich Rodzin.

19 Planeta PGG

Dziękujemy laureatom Planety PGG!

22 Akademia PGG

Technicznie i praktycznie.

25 Górnictwo morskie - nadzieja czy zagrożenie?

Rosnące potrzeby, techniczne możliwości i ekonomiczna opłacalność sprawiają, że górnictwo morskie przeżywa okres rozkwitu.

28 fakty • liczby • wydarzenia

30 Uroczystość odsłonięcia tablicy upamiętniającej strajk górników w kopalni „Piast”

W sobotę 26 czerwca w Panteonie Wielkich Polaków w Świątyni Opatrzności Bożej w Warszawie uroczystość odsłonięcia i poświęcono replikę tablicy upamiętniającej najdłuższy strajk stanu wojennego.

31 6. edycja konkursu „Pracuję bezpiecznie” na półmetku rywalizacji

32 WIADOMOŚCI ZE ŚWIATA

34 Pławniowice - śląska perełka architektoniczna

Wieś Pławniowice, położona w powiecie gliwickim, znana jest przede wszystkim z majestatycznego Zespołu Pałacowo-Parkowego z końca XIX wieku i jeziora.

PGG
family 13



22 Akademia
PGG



INNTECH PGG
INŻYNIERIA JUTRA

Rubryka BIURA INNOWACJI
I IMPLEMENTACJI NOWYCH
TECHNOLOGII

25



Polska na weekend



POLSKA GRUPA
GÓRNICZA

ADRES REDAKCJI:

40-039 Katowice, ul. Powstańców 30, p. 105
tel. 32 757 20 92

WYDAWCA:

Polska Grupa Górnicza S.A.
40-039 Katowice, ul. Powstańców 30

Biuro Public Relations i Komunikacji Wewnętrznej

DYREKTOR BIURA:

Tomasz Głogowski, t.glogowski@pgg.pl

REDAKTOR NACZELNY:

Aleksandra Wysocka-Siembiga, a.wysocka-siembiga@pgg.pl

REDAKTORZY:

Agnieszka Ambroż, Katarzyna Rogus, Jan Czapionka,
Witold Gałgźka, Bożena Sieja

REDAKCJA ZASTRZEGA SOBIE PRAWO DO KOREKTY
I SKRACANIA NADESŁANYCH TEKSTÓW.

ODDANO DO DRUKU: 01.09.2021 R.

NAKLAD: 15 000 EGZ.

ZDJĘCIE NA OKŁADCE: 78. EDYCJA KOLARSKIEGO
WYŚCIGU TOUR DE POLOGNE. FOT. BOŻENA SIEJA



Obserwuj PGG
na Twitterze!
Zeskanuj kod QR i przejdź
do aplikacji → #follow



Obserwuj PGG
na Instagramie!
Zeskanuj kod QR i przejdź
do aplikacji → #follow





Ostatni etap Tour de Pologne z górniczym akcentem

78 edycja kolarskiego wyścigu Tour de Pologne dobiegła końca. Z trasą od Lublina do Krakowa liczącą ponad 1100 km zmierzyło się 153 zawodników. Ten wieloetapowy szosowy wyścig kolarski organizowany cyklicznie na terenie Polski jest jedną z najbardziej prestiżowych międzynarodowych imprez sportowych w Polsce. Przyczynia się również do promocji naszego kraju, wyścig transmitowany jest do ponad 100 państw.

Tegoroczna edycja wyścigu była szczególna, bo kolarze z całego świata upamiętnili bohaterów górników z KWK „Piast”. W 40. rocznicę podziemnego strajku na 40. kilometrze, siódmego, ostatniego etapu wyścigu w katowickiej Kostuchnie do zdobycia była Premia Lotna LOTTO poświęcona właśnie górnikom z „Piasta”. To oni w grudniu 1981 r. prowadzili pod ziemią najdłuższy strajk w obronie wolnej i niepodległej Polski. Podczas wyścigu zaakcentowana została również obecność Polskiej Grupy Górniczej S.A. w formie zewnętrznego balonu reklamowego.

Kolarze dotarli na miejsce Premii Lotnej o godz. 16:18. Finisz wyścigu miał miejsce na krakowskich błoniach a zwycięzcą Tour de Pologne w klasyfikacji generalnej został Portugalczyk Joao Almeida, najlepszy z Polaków Michał Kwiatkowski był trzeci.

AGNIESZKA AMBROŹ
BOŻENA SIEJA



Kopalnia „Wujek” dla ŚCWIS

Polska Grupa Górnicza zobowiązała się do nieodpłatnego przekazania Śląskiemu Centrum Wolności i Solidarności historycznych budynków kopalni „Wujek”. List intencyjny w tej sprawie podpisano uroczystie w poniedziałek 12 lipca w gmachu Urzędu Marszałkowskiego Województwa Śląskiego w Katowicach.

Dokument w imieniu PGG S.A. podpisał wiceprezes ds. pracowniczych Jerzy Janczewski, a sygnatariuszami są również Izabela Domogała – członek zarządu Województwa Śląskiego, Mariusz Skiba – wiceprezydent Katowic oraz Robert Ciupa – dyrektor Śląskiego Centrum Wolności i Solidarności, które zagospodaruje budynki kopalni na cele edukacyjno-kulturalne.

Porozumienie obejmuje należące obecnie do kopalni „Staszic-Wujek” w Katowicach-Brynowie trzy budynki: Oddziału Instalacyjnego, Straży Pożarnej oraz Łaźni Łańcuszkowej. W grudniu 1981 r. trwał w nich strajk górników protestujących przeciw stanowi wojennemu, budowle były świadkami krwawej pacyfikacji, podczas której milicjanci plutonu specjalnego ZOMO zastrzelili dziewięciu górników. Uroczystość podpisania listu intencyjnego o przekazaniu budynków wpisuje się symbolicznie w obchody 40. rocznicy tragicznych wydarzeń stanu wojennego.

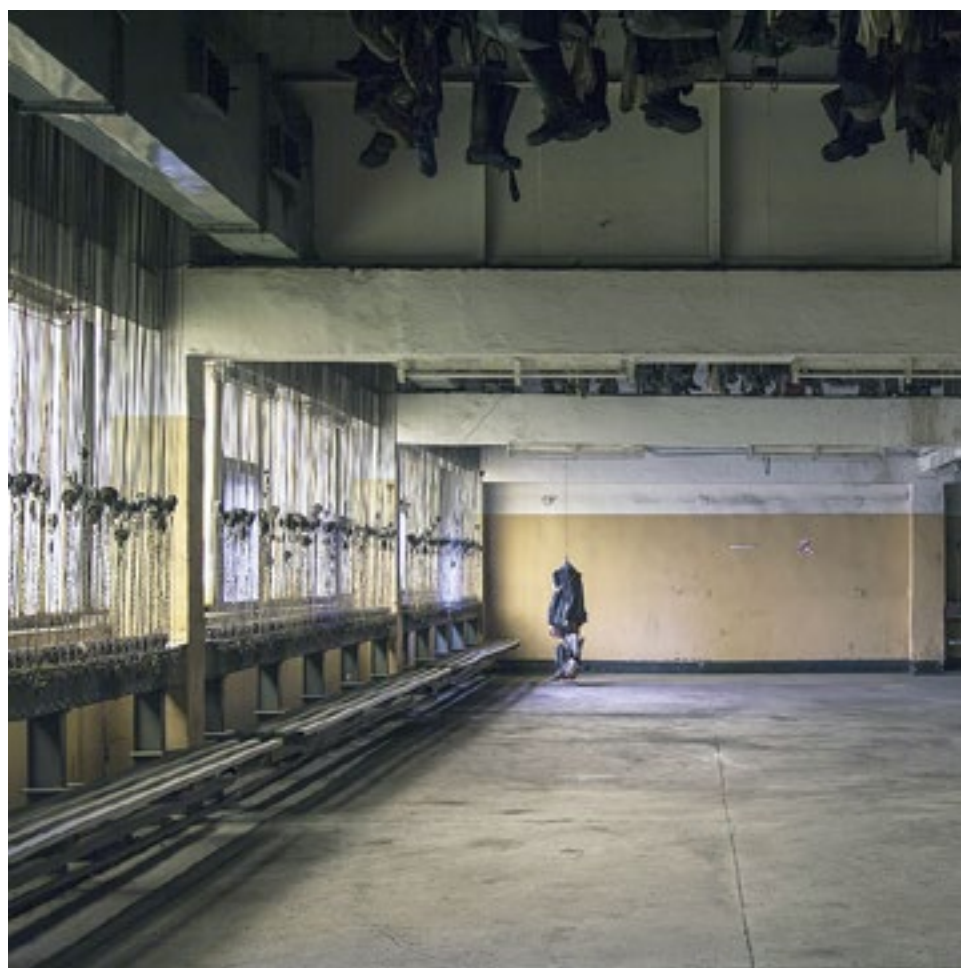
Izabela Domogała nazwała przekazywane przez PGG S.A. obiekty kopalni „trampoliną pomiędzy historią a przyszłością”.

– Mam nadzieję, że będzie to miejsce odwiedzane przez wielu. Wspólnie będziemy dbali o uhonorowanie tych, którzy na to zasłużyli – powiedziała przedstawicielka władz województwa śląskiego.

Wiceprezydent Mariusz Skiba podkreślał, że chociaż tragiczne wydarzenia w grudniu 1981 r. miały miejsce na Śląsku, to „de facto strzały były wtedy oddawane do całego narodu”.

– Racja stanu wymaga, aby zadbać o pamięć oraz o informacje, które często nie mają miejsca w podręcznikach historii – mówił samorządowiec.

– W planie mojego życia historia zatoczyła pełny obrót. Wydarzenia 1981 r. w kopalniach przeżywałem osobiście, dlatego jest dla mnie tak istotne, że w tej chwili



finalizujemy kolejny etap budowania tego szczególnego miejsca pamięci, jakim jest katowicka kopalnia „Wujek”. Będzie ono ważne dla przyszłych pokoleń, które już weszły lub dopiero wejdą w dorosłe życie. Ze strony spółki górniczej zawsze byliśmy w tej sprawie otwarci na współdziałanie z ŚCWIS, miastem i województwem – powiedział Jerzy Janczewski, wiceprezes ds. pracowniczych PGG S.A.

Robert Ciupa tłumaczył, że budynki mają dla Śląskiego Centrum Wolności i Solidarności ogromne znaczenie.

– Łaźnia Łańcuszkowa posiada wartość porównywalną z Salą BHP w Stoczni Gdańskiej. Wujek i pacyfikacja kopalni to tożsamość Katowic, regionu i wszystkich mieszkańców - mówił szef ŚCWIS, dziękując za wolę porozumienia i zapraszając na otwarcie wielkiej wystawy stałej 16 grudnia tego roku.

Obiekty kopalni „Wujek” są też pamiętką przemysłowego dziedzictwa Górnego Śląska i kultury górniczej (w tym też kultury organizacji pracy w kopalniach w XX



BUDYNEK ŁAŹNIA PAROWEJ, FOT. ŚCWIS

w.). Łaźnia Łańcuszkowa, gdzie w grudniu 1981 r. strajkujący modlili się, uczestniczyli we mszach św. i otrzymali absolucję generalną przed starciem z siłami wojska i milicji, ma dziś unikatowy charakter także dlatego, że obecnie w kopalniach nie stosuje się już metody zawieszania ubrań górników na łańcuchach. W 2016 roku budynek łaźni został objęty ochroną przez śląskiego konserwatora zabytków.

Siedziba Śląskiego Centrum Wolności i Solidarności przy ul. Wincentego Pola w Katowicach mieści się w dawnym magazynie odzieżowym kopalni – w grudniu zostanie w nim otwarta nowa wystawa stała. Dzięki pozyskaniu budynków Oddziału Instalacyjnego, Straży Pożarnej oraz Łaźni Łańcuszkowej ŚCWIS rozwinie działalność w nowych kierunkach, z poszanowaniem oryginalnie zachowanej tkanki historycznej miejsca, które stanie się ważnym dla regionu i kraju kompleksem historyczno-edukacyjnym.

WITOLD GAŁĄZKA

OD LEWEJ: ROBERT CIUPA DYREKTOR ŚCWIS, JERZY JANCZEWSKI, WICEPREZES PGG, IZABELA DOMOGAŁA, WICEMARSZAŁEK WOJEWÓDZTWA ŚLĄSKIEGO, MARIUSZ SKIBA, WICEPREZYDENT KATOWIC.



BUDYNEK ODDZIAŁU INSTALACYJNEGO, FOT. Marek Lyszczyna

ŁAŹNIA ŁAŃCUSZKOWA. FOT. Michał Smandel

Warsztaty w ramach projektu „Stan pandemii - dobre praktyki”



POLSKA GRUPA
GÓRNICZA

W DRUGIEJ POŁOWIE CZERWCA DEPARTAMENT WSPARCIA HR WYSTARTOWAŁ ZE SPOTKANAMI WARSZTATOWYMI, KTÓRE SĄ CZĘŚCIĄ KAMPANII EDUKACYJNO-INFORMACYJNEJ „STAN PANDEMII - DOBRE PRAKTYKI” REALIZOWANEJ WE WSPÓŁPRACY Z TUV PZUW.

Warsztaty to trzon projektu skierowanego do pracowników Polskiej Grupy Górniczej. Szkolenia są prowadzone przez trenerów Departamentu Wsparcia HR, w ramach tych spotkań pracownicy kopalń i zakładów PGG mają okazję do dzielenia się doświadczeniem czasu pandemii. Polska Grupa Górnicza jako pierwsze przedsiębiorstwo wychodzi z taką inicjatywą skierowaną do swoich pracowników, a nieodzowną pomoc stanowi partner przedsięwzięcia – TUV PZUW.

Stan pandemii – dobre praktyki to akcja obejmująca cykl spotkań i szkoleń. Jak radzić sobie w sytuacjach kryzysowych? Jak wypracować w sobie bezpieczne praktyki? Jak świadomie podejmować decyzje w sytuacjach stresowych? Jak ustrzec się przed fake newsami? Celem wspólnej kampanii PGG i TUV PZUW jest promocja bezpiecznych zachowań w sytuacjach podwyższonego ryzyka.

Do końca lipca udało się przeszkolić grupy pracowników ze wszystkich kopalń i zakładów Polskiej Grupy Górniczej. Spotkania odbywały się w Zabrze i Mysłowicach. Plan warsztatów jest





stały. Pierwsza część szkolenia obejmuje wykład dr Stanisława Trenczka, eksperta z Głównego Instytutu Górnictwa, podczas którego słuchacze mają możliwość zadania pytań związanych z omawianym tematem: zidentyfikowanie i wpływ SARS-CoV-2 na sytuację pracy w kopalni. Następnie uczestnicy biorą udział w warsztacie. Słowo wstępu i moderacja zajęć prowadzona jest przez dyrektora Departamentu Wsparcia HR Andrzeja Sączyka i trenerów Departamentu Wsparcia HR. Trenerzy wykorzystują metody aktywizujące i angażujące pracowników. Uczestnicy pracują w grupach, zastanawiając się nad aspektami pracy podczas pandemii. Brane pod uwagę były takie czynniki jak: stres, odpowiedzialność, trudności w komunikacji i inne, przed którymi stanęli pracownicy w tak nowej dla siebie sytuacji pandemicznej. Jest to doskonała okazja do wymiany myśli i doświadczeń między pracownikami różnych oddziałów PGG.

Po zakończeniu szkolenia zapytaliśmy uczestników o wrażenia z przebytego spotkania:

Ogłoszenie w naszym kraju stanu pandemii COVID -19 spowodowało, że znalazłem się w nietypowej, pełnej obaw i niepewności sytuacji, zarówno w życiu prywatnym, jak i zawodowym. Po prawie rocznym borykaniu się z pandemią i to w całym zakresie, poczułem, jak chyba wszyscy, zmęczenie. Zgłaszając się do udziału w warsztatach na temat: „Stan epidemii – dobre praktyki”, oczekiwałem gruntownego przeanalizowania tematu i odpowiedzi na pytanie: „co zrobić, kiedy nadejdzie następny kryzys”, a w części praktycznej konkretnego zastosowania przedstawionych rozwiązań. Ukończenie ww. warsztatów usystematyzowało moją wiedzę w zakresie postępowania w kryzysie, a to za sobą niesie zaufanie do siebie, że w trudnych sytuacjach wiem, co mam robić. Metody prowadzenia warsztatu były twórcze i innowacyjne, świetnie przeprowadzone i przygotowane przez prowadzących – Grzegorz Jendrusz, kierownik Działu BHP KWK „Bolesław Śmiały”.

Seminarium nt. „Stan epidemii – dobre praktyki” przeprowadzone zostało w bardzo ciekawej formie jako kompilacja teorii i praktycznych zadań. Szkoleniowiec przygotował materiały w dostępnej i zrozumiałej formie. Część praktyczna seminarium dzięki uczestnikom z różnych Oddziałów Polskiej Grupy Górniczej pozwoliła na wymianę doświadczeń i spostrzeżeń związanych z pandemią, pobudziła kreatywne myślenie i lepsze przygotowanie się do takich zdarzeń w przyszłości – Mariola

Karasek, główny specjalista z Zespołu Spraw Pracowniczych i Socjalnych KWK „Ruda” ruch „Bielszowice”.

Każda forma szkolenia jest zasadna, a zwłaszcza taka, gdzie oprócz otrzymanych informacji tematycznych istnieje możliwość wymiany i omówienia doświadczeń z pracownikami innych oddziałów. Szkolenia prowadzone w formie warsztatów są nie tylko potrzebne, ale jak wszyscy uczestnicy to odczuwali są również ciekawszą odmianą szkoleń. Umożliwiająca większe zaangażowanie uczestników, uruchomienie kreatywnego myślenia, jak również poprzez wymianę poglądów i doświadczeń pogłębianie własnej wiedzy. Zdecydowanie forma warsztatowa jest atrakcyjniejsza od tradycyjnych wykładów, ponieważ sprawia, iż uczestnicy podczas szkolenia nie tylko uczą się czegoś nowego, ale jednocześnie mogą podzielić się z innymi swoją wiedzą i doświadczeniami. Zaangażowanie uczestników niewątpliwie sprawia, że warsztaty odbierane są przez nich jako mile spędzony czas, a jednocześnie wiele się uczą i poszerzają swoje wiedzę – Grzegorz Rybakiewicz, nadsztygar BHP KWK „Sońnica”.

Przed nami kolejne spotkania warsztatowe. Akcja edukacyjno-informacyjna „Stan pandemii – dobre praktyki” potrwa do końca roku.

AGNIESZKA AMBROŹ



Druga tura szczepień w punktach PGG zakończona



Pracownicy Polskiej Grupy Górniczej oraz członkowie ich rodzin przyjęli w punktach przykopalnianych drugą dawkę szczepionki przeciw COVID-19.

Zapisane na szczepienie osoby po otrzymaniu powiadomienia o dacie i godzinie podania drugiej dawki preparatu zgłosiły się do specjalnie utworzonych punktów. Dzięki dobrej organizacji i rozłożeniu w czasie obsługi pracowników (najczęściej są to dwa dni, od godzin porannych do wieczornych) cały proces przebiegł sprawnie.

Za medyczną stronę przedsięwzięcia odpowiedzialny był Szpital Miejski nr 4 w Gliwicach, natomiast preparat Comirnaty (produkcji Pfizer/BioNTech) został dostarczony przez Agencję Rezerw Strategicznych. Gliwiccy medycy zorganizowali 24 zespoły szczepiące w 10 lokalizacjach na terenie województwa śląskiego: w Gliwicach, Katowicach, Mysłowicach, Rudzie Śląskiej, Bieruniu, Lędzinach, Rydułtowach i Radlinie, wszędzie tam, gdzie działają oddziały PGG S.A.

Pilotażowy program szczepień w zakładzie pracy rozpoczął się w PGG 1 czerwca. Udało się zaszczepić ponad 7 tysięcy pracowników oraz członków ich rodzin.

AA



REKLAMA

Nowy BAYON.

Mierz wysoko.

Już od

66 700 zł



Dealer Hyundai Witpol

Salon Pszczyzna / Studzienice, ul. Jaskółek 21, tel. 32 326 39 90

Salon Tychy, ul. Katowicka 35, tel. 32 326 22 80

www.witpol.hyundai.pl

 **SALONY**
Witpol

 **HYUNDAI**

Samochód prezentowany w reklamie to Hyundai BAYON Executive 1.0 T-GDI 6MT (100 KM). Komunikowana cena to minimalna rekomendowana cena brutto dla wersji BAYON Pure 1.2 MPI 5MT (84 KM), która może różnić się od samochodu prezentowanego w reklamie, nie wyklucza promocji dealera. Informacje o aktualnej dostępności pojazdów u Autoryzowanych Dealerów Hyundai. Dane dot. zużycia paliwa i emisji CO₂ dla dostępnych wersji będą podane na stronie hyundai.pl



PGG
family

• Rego-Bis - sprawdzony przepis
na udany urlop

ZATORLAND - największy w Europie
Park Ruchomych Dinozaurów

Rego·Bis

TOUROPERATOR

- sprawdzony przepis na udany urlop

Biuro podróży Rego-Bis od ponad 28 lat działa na rynku turystycznym, co roku zaskakując nowymi propozycjami wyjazdów do destynacji takich jak: Albania, Macedonia Północna, Czarnogóra, Chorwacja, Bułgaria, Hiszpania, Turcja. Zespół Rego-Bis tworzy swoje oferty, starając się, by zarówno zwolennicy aktywnego wypoczynku, jak i Ci preferujący spokój i ciszę mogli czuć się na wyjeździe najlepiej i chcieli wracać w odwiedzone miejsca jeszcze przez wiele lat.

Rego-Bis zaprasza wszystkich zainteresowanych podróżami, które przez lata będą mile wspominać, do swojego Biura, usytuowanego w centrum miasta Katowice (odnalezienie biura na mapie Katowic nie powinno stanowić większego problemu, gdyż mieści się przy ul. Kochanowskiego 18/11). Na wymarzone wakacje Klienci Rego-Bis mogą dolecieć samolotem, dojechać autokarem, a nawet wybrać opcję własnego dojazdu. Rego-Bis proponuje wypoczynek nie tylko podczas ścisłego sezonu turystycznego. Z Rego-Bis można również odpocząć

wcześniej np. podczas wyjazdu majówkowego. Wśród licznych propozycji odnaleźć można liczne hotele oferujące wysoki standard świadczonych usług. Hotele z basenem czy nawet kilkoma basenami, brodziki stworzone z myślą o najmłodszych, bliskość plaży i wiele więcej –

spełnienie marzeń każdego urlopowicza. Zdecydowana większość hoteli kusi atrakcyjnymi cenami. W wielu z nich można skorzystać z odrobiny relaksu, wybierając obiekty z zapleczem SPA. Szeroki wybór oferuje także wakacje w bardziej kameralnych obiektach jak pensjonaty czy wille lub też większe ośrodki tzw. Aparthotele, apartamenty w centrum miasta.

Zaskakująca bliskość plaży to zdecydowany atut większości z proponowanych hote-



li. W standard obiektów wpisane są ręczniki hotelowe, a niektóre oferują Gościom również parasole. Niektóre z apartamentów posiadają aneksy kuchenne. Ważne jest, że położenie nie jest bez znaczenia. Dzięki różnorodnej ofercie można odpoczywać nad morzem lub jeziorem. Wypoczywanie nad wodami Morza Jońskiego, Adriatyckiego czy Czarnego – to pewność udanego urlopu. Jeśli jednak nie morze, katowicka agencja turystyczna Rego-Bis oferuje też wakacje nad wspaniałym i ogromnym Jeziorem Ochrydzkim. Wybierając Bałkany, Klient stawia na wyśmienitą kuchnię regionalną. Pakiety Rego-Bis to opcje All Inclusive, HB, BB, a jeśli ktoś woli swoje domowe smaki, może skorzystać z opcji bez wyżywienia. Kto raz rozsmakuje się w orientalnych potrawach Bałkanów, może być pewien, że będzie próbował odtworzyć w domu to, czego skosztował na wakacjach. Należy również zwrócić uwagę na fakt, że śródziemnomorska kuchnia uznawana jest za bardzo zdrową. Oliwa z oliwek odpowiada za poprawę działania serca, ryby i owoce morza świetnie wpły-

wają na koncentrację i wspomagają pracę umysłu, zioła i przyprawy natomiast pomogą w trawieniu. Soczystość i kolory lokalnych warzyw i owoców zachwycą smakoszy. Gwarancją udanych wakacji jest również możliwość dobrej zabawy. W tym celu można wybrać hotele z animacjami. Gry i zabawy, programy rozrywkowe kierowane do wszystkich podróżnych, zajęcia sportowe, taneczne, w basenie, dla dorosłych w klubach Power Up. Z kolei dla samodzielnej młodzieży Obozy Młodzieżowe Trendy Camp w Hiszpanii i Bułgarii, które co roku cieszą się wielkim zainteresowaniem. Tworzą one okazje do spędzenia niezapomnianych wakacji, pełnych rozrywek – tańce, aerobik, turnieje piłki plażowej i piłki nożnej, gry zespołowe, wycieczki, dyskoteki, wybory miss i mistera, plażowanie i wiele więcej - nie sposób zliczyć wszystkich dostępnych atrakcji. Ponadto zapewniamy, że nie zabraknie czasu na relaks przy hotelowym basenie czy na tarasach wypoczynkowych. Wakacje mogą być jeszcze bardziej udane, kiedy uda się wykupić je w opcji last minute. Takie pro-

pozycje Rego-Bis również posiada. A jeśli ktoś na urlop ma jedynie kilka dni, to także żaden problem. Można skorzystać z krótszych wyjazdów np. 4-dniowych.

Rego-Bis organizuje wakacyjne wyjazdy zagraniczne od wielu lat, a nabyte przez ten czas doświadczenie pozwala organizatorowi świadczyć usługi o najwyższej jakości. Biuro co roku wprowadza do oferty nowe, atrakcyjne kierunki; jako jedno z pierwszych biuro jeździło autokarami do orientalnej Turcji, pierwsze na polskim rynku oferowało loty czarterowe do fascynującej Albanii oraz wczasy pobytowe nad Jeziorem Ochrydzkim w nieodkrytej Macedonii.

To miłość do podróżowania pozwala zespołowi Rego-Bis tworzyć nowe unikatowe programy, które cieszą się ogromnym powodzeniem zarówno wśród stałych, jak i nowych klientów biura. Organizator stawia na wysoką jakość oferowanej usługi, dba o to, żeby każdy klient wrócił z wyjazdu zadowolony, a w kolejnym roku wrócił do Rego-Bis po nową atrakcyjną ofertę.

W PGG Family uczestnicy Programu mogą skorzystać ze zniżek zarówno na wymarzone wakacje krajowe, jak i zagraniczne. Szczegóły oferty dostępne są na stronie internetowej www.pggfamily.pl w zakładce Świat Benefitów/Wypoczynek.



Zatorland

EDUKACJA POPRZEZ ROZRYWKĘ

największy w Europie Park Ruchomych Dinozaurów

Park Rozrywki Zatorland położony jest w Zatorze, w niewielkim, malowniczym miasteczku województwa małopolskiego, w bliskim sąsiedztwie miast Oświęcim i Wadowice.

Zatorland to kompleks trzech tematycznych Parków, oferujących rodzinną rozrywkę na bardzo wysokim poziomie. Na odwiedzających czeka wizyta w Parku Dinozaurów, Parku Owadów oraz Parku Mitologii. Doskonałej rozrywki dostarcza również Lunapark.

Pomysłowo zaprojektowana ścieżka edukacyjna, wiodąca przez gęsto zalesiony teren, prezentująca dawne życie dinozaurów, to największa atrakcja Parku Zatorland.



Pośród drzew spostrzec można ponad 100 modeli prehistorycznych gadów, większość z nich to eksponaty ożywione. Park Dinosaurów to wyjątkowe miejsce, które pozwoli zainteresowanym zaczerpnąć wiedzy na temat gatunków, które ponad 65 mln lat temu opanowały Ziemię.

Wycieczka do Parku Zatorland to także spotkanie z mitycznymi bogami, herosami oraz owadami ludzkich rozmiarów. Sceneria starożytnej Grecji w Parku Mitologii pozwoli przenieść się w odległe czasy, zapewni wspaniały relaks dla ciała i umysłu, z kolei wizyta w Parku Owadów pozwoli zgłębić wiedzę na temat życia organizmów, które na co dzień stają się dla nas prawie niezauważalne.

Zatorland to niezwykle miejsce stworzone dla najmłodszych z myślą o ich edukacji poprzez rozrywkę. To miejsce umożliwiające poznanie tajemnic odległej przeszłości, fascynujących historii czy odkrywania niezwykłej przygody. To również przestrzeń do wypoczynku i zabawy.

Na terenie obiektu dostępne są punkty gastronomiczne, kuszące zapachem znakomitych przysmaków, a także cieszące się różnorodnością upominków sklepiki z pamiątkami.

Czas spędzony w Parku Rozrywki Zatorland to fantastyczne przeżycia, niezapomniane wrażenia zarówno dla dzieci, jak i dorosłych.



Zabierając rodzinę na przygodę wśród dinozaurów, pamiętaj o specjalnym 20% rabacie na bilety wstępu dla uczestników PGG Family.

Szczegóły oferty rabatowej znajdziesz na stronie www.pggfamily.pl w zakładce Świat Benefitów/Rozrywka.





Rozszerz ofertę ubezpieczenia grupowego w Polskiej Grupie Górniczej

WSPARCIE W RAZIE CHOROBY LUB WYPADKU DZIECKA

Proponujemy **3 ubezpieczenia dodatkowe**, dzięki którym otrzymasz wsparcie **w razie ciężkiej choroby, uszczerbku na zdrowiu oraz leczenia szpitalnego swoich dzieci.**

Po szczegóły zgłoś się do swojego Koordynatora PZU w Oddziale.





Dziękujemy laureatom Planety PGG!

Nagrody wręczone! Nagrodziliśmy najbardziej wytrwałych uczestników w projekcie edukacyjno – rozwojowym Planeta PGG. Nagrodami rzeczowymi zostali uhonorowani pracownicy za szczególne zaangażowanie, promowanie słusznej idei oraz dokonanie osobistej zmiany w kierunku prozdrowotnym.

Polska Grupa Górnicza nagrodziła za regularną aktywność na platformie pierwszych dziesięć osób z najlepszymi wynikami, wykazanymi w rankingu Planety PGG. W niespotykanym jak dotąd w naszej firmie projekcie, dedykowanym wszystkim pracownikom Oddziałów PGG, podsumowano osiągnięcia uczestników z wszystkich zadań, testów i wyzwań z całego okresu działania platformy.

Gratulujemy laureatom:

1. **Szymon Kusz** – KWK ROW Ruch Jankowice
2. **Marzena Kwaśnik** – KWK ROW Ruch Marcel
3. **Karol Kuczera** – KWK ROW Ruch Jankowice
4. **Zbigniew Sobala** – KWK Piast–Ziemowit Ruch Piast
5. **Marcin Pompa** – KWK ROW Ruch Marcel
6. **Damian Trojanek** – KWK RUDA Ruch Pokój
7. **Łukasz Mondry** – KWK Mysłowice–Wesoła
8. **Maksymilian Baszczok** – KWK ROW Ruch Marcel
9. **Paweł Jędras** – KWK ROW Ruch Marcel
10. **Piotr Rysiak** – KWK Sońnica





Wręczenie nagród ze względu na obostrzenia związane z pandemią odbyły się na kopalniach laureatów w obecności Dyrekcji oraz przedstawicieli Centrali – Dyrektora Departamentu Wsparcia HR i Kierownika Sekcji Rozwoju Zawodowego. Każdy z 10 laureatów otrzymał **nagrodę główną**

– tablet ufundowany przez pracodawcę Polską Grupę Górniczą oraz inne nagrody ufundowane przez firmy współpracujące w ramach programu PGG Family np. w formie voucherów ze zniżką na wyjazd (NAT), voucherów na pobyt w termach (Terma Bania) i różnorodnych nagród przydatnych w podróży i wycieczkach np. bluzy, koszulki, termosy, ręczniki kąpielowe, powerbank. Nagrody nawiązywały do rodzaju tematyki zadań i wyzwań pojawiających się na platformie, wspierające aktywność na świeżym powietrzu i spędzanie czasu w gronie bliskich osób. Jedną z nagród wspierającą akcję ochrony środowiska przekazał uczestnikom Synercom Usługi Wspólne Sp. z o.o. – to gra



planszowa, wyprodukowana w cyklu ekologicznym. Akcja Ratunkowa, uczy bezpiecznych zachowań w środowisku pracy i bardzo dobrze

wpisuje się w ideę Planety PGG.

Zakończyliśmy projekt edukacyjno – rozwojowy pod nazwą Planeta PGG. Uczestnicy projektu dowiedzieli się, że jest w naszej firmie grono osób o podobnych zainteresowaniach i podobnym stylu spędzania wolnego czasu. Pracownicy biorący udział w tym projekcie wykazali się wyjątkowym zaangażowaniem zarówno w zadaniach kształtujących nowe, zdrowe nawyki, jak i w tworzeniu prac na zadany temat m.in. wypowiedzieli się na forum platformy jak ten projekt zmienił pozytywnie ich codzienne zachowania i jakie to przyniosło efekty. Pracownicy mogli się zjednoczyć w specjalnej, pomocowej misji projektu np. Siepomaga lub wykazać, przy-



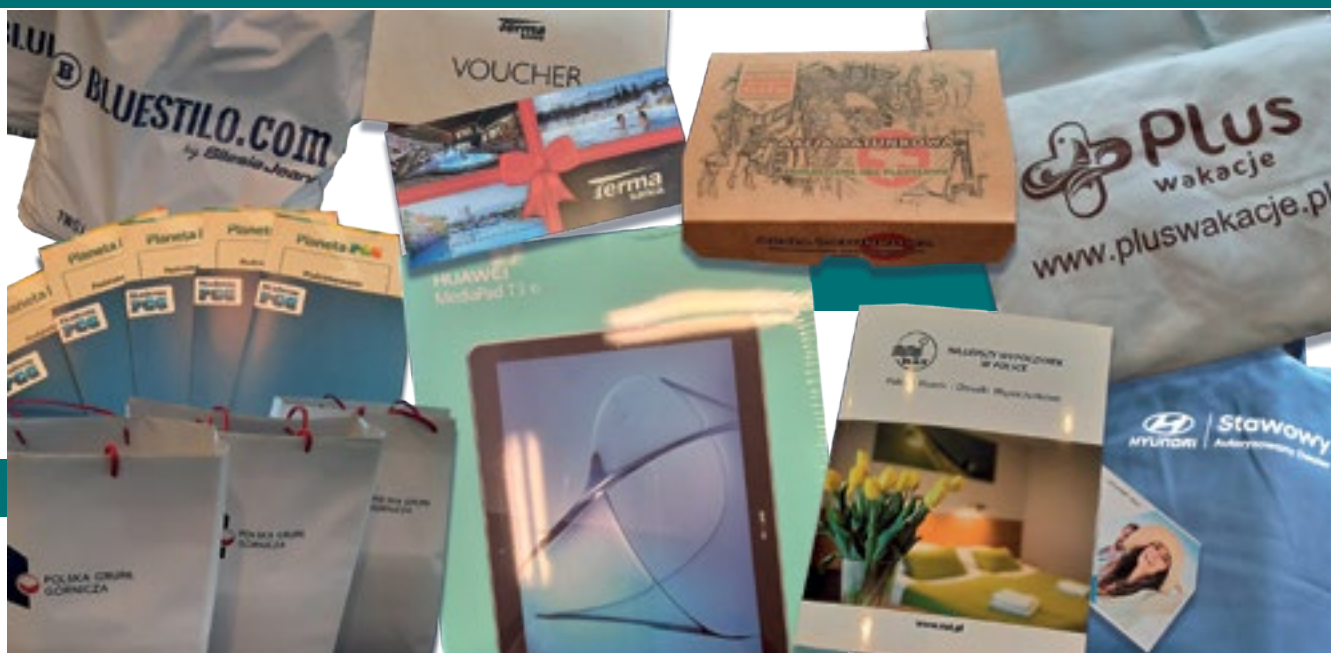
kładowo w testach w zakresie zdobywania wiedzy w obszarze wirusa SARS-coV-2, wiedzy z wybranych aspektów Kodeksu Pracy czy obsługi programu Excel. Uczestnicy chętnie dzielili się z innymi swoimi przepisami wspomagającymi zdrowie, zwłaszcza w okresie pandemii przepisy wspomagające odporność organizmu były cenne. Szczególnym zainteresowaniem cieszyły się wyzwania, w których pracownicy polecali trasy turystyczne i rowerowe warte odwiedzenia. Z relacji naszych laureatów dowiedzieliśmy się w rozmowach po wręczeniu nagród, że przekonali się do promowanych aktywności i z przyjemnością je kontynuowali. Zdrowy styl życia, świadomość tego co ważne, dbałość o otoczenie, bezpieczeństwo i środowisko, aktywność w gro-



nie bliskich osób zawsze procentują. Padły również pytania czy projekt będzie kontynuowany. **W ramach Akademii PGG przewidywana jest kontynuacja projektu wraz z nowymi propozycjami aktywności i obszarami do rozwoju.**

Laureaci wyrazili chęć współpracy, żeby nowa propozycja była „szyta na miarę” dla naszych pracowników PGG i zawierała to, czego potrzebują.

Podsumowanie projektu, więcej zdjęć i tematy z nim związane znajdują się w module PSYCHOWSPARCIE Akademii PGG <https://akademia.pgg.pl/materialy-edukacyjne-psychozwarcie.html>



technicznie i praktycznie

Dzielenie się wiedzą to jeden z podstawowych filarów rozwoju organizacji. Wymiana wiedzy pomiędzy oddziałami i pracownikami jest najlepszym sposobem na kształcenie praktyczne osób dorosłych. Kaskadowanie wiedzy oraz uczenie się od innych umożliwia rozwój na stanowisku pracy oraz tworzenie najlepszych rozwiązań w zakresie zadań zawodowych.



Piotr Andruszewski

Eksploatacja coraz głębiej zalegających pokładów węgla kamiennego sprawia że pogorszeniu ulegają warunki klimatyczne, a te mogą być przyczyną spadku wydajności pracy lub mogą powodować zagrożenie zdrowia pracowników. Autor artykułu zwraca uwagę na rolę oceny zagrożenia klimatycznego na stanowiskach pracy w podziemnych wyrobiskach. Praktyka KWK Bielszowice



**Tomasz Bruzda
Marcin Klima**



Autorzy artykułu podejmują ważny temat przyczyn przeciążeń prędośników oraz sposobów wykrywania i reagowania na nie ze szczególnym uwzględnieniem przeciążeń spowodowanych utrudnionym rozruchem napędu, bądź szybkim zużyciem takich elementów jak: bębny napędowe, reduktory, silniki czy też elementy

Krzysztof Filar

Tekst prezentuje system łączności bezprzewodowej pomiędzy dysponentem podziemnej kolei a kierowcami lokomotyw elektrycznych w wyrobiskach dołowych. System ten jest układem połączeń i urządzeń iskrobezpiecznych, co umożliwia zastosowanie urządzeń w zakładach górniczych w pomieszczeniach z niebezpieczeństwem wybuchu metanu i/lub pyłu węglowego,

Akademia PGG praktycznie i technicznie prezentuje kolejne artykuły napisane przez inżynierów z oddziałów PGG.

Pełne wersje artykułów dostępne są na stronie:
<https://akademia.pgg.pl>

Zeskanuj kod QR telefonem komórkowym i zobacz, w których artykułach znajdziesz pomysły do usprawnień.



Sposoby zwalczania zagrożenia klimatycznego w KWK Ruda Ruch Bielszowice

pokazuje, że mieszane układy klimatyzacji składające się z klimatyzacji grupowej oraz lokalnych urządzeń chłodniczych zapewniają większą wydajność i dają również możliwość przeprowadzenia prac konserwacyjnych na jednym z układów bez konieczności całkowitego wyłączenia układu klimatyzacji.

Przeciążenia prędośników taśmowych w KWK Bolesław Śmiały – zastosowanie sprzęgieł hydrokinetycznych jako jedno z rozwiązań problemu, oraz ich eksploatacja

zaprzęgające. Rozwiązaniem może być między innymi zastosowanie sprzęgła hydrokinetycznego gwarantującego mniej gwałtowny rozruch, co znacząco wpływa na żywotność silników elektrycznych, a także części mechanicznych całego napędu.

Łączność bezprzewodowa na trasie kolei podziemnej w KWK Staszic – Wujek Ruch Murcki – Staszic

co może mieć miejsce w kopalniach metanowych. Zaletą tego systemu jest stały kontakt z kierowcami, nie tylko na głównych drogach przewozowych, oraz możliwość budowy rozległych sieci bezprzewodowych bez konieczności łączenia ze sobą przewodami poszczególnych punktów dostępowych.



Oliwia Jurdziak

Kooperacja dwóch grup zawodowych branży górniczej i kolejowej wymaga opracowania ściśle określonych procedur współpracy i komunikacji ze względu na to, że wzajemne zagrożenia mogą prowadzić do wystąpienia sytuacji i zdarzeń potencjalnie wypadkowych oraz wypadków w rejonie punktów załadunku węgla. Zwiększona tendencja do tworzenia nowych i modyfikacji istniejących aktów prawnych kładących nacisk na bezpieczeń-



Marcin Gadula

Ocena Ryzyka Zawodowego jako podstawowy obowiązek pracodawcy może przybierać różne formy i rozwiązania. Autor tekstu prezentuje jak na przełomie kilku lat sposób oceny ryzyka zawodowego w kopalniach ewoluował oraz w jaki sposób KWK Ruda realizuje obecnie te zadania. Warto zajrzeć do artykułu, aby



Leszek Kukułka

Artykuł prezentuje proces certyfikacji laboratorium badawczego w Zakładzie Elektrociepłowni oraz możliwości tego laboratorium w zakresie wykorzystania go jako jednostki badawczej. Laboratorium działające w ramach struktur Zakładu EC potwierdziło swoją wiarygodność i kompetencje w wykonywaniu badań węgla i odpadów paleniskowych w obszarze opisanym w zakresie akre-



Wojciech Wręczycki

Odpowiednio dobrane sposoby zabezpieczenia uszkodzonej obudowy mogą znacząco pomóc w utrzymaniu wyrobisk. Nie zawsze musi to obciążać finansowo kopalnię. Autor przedstawia metody wykorzystywane w górnictwie. Warto przemyśleć możliwość ich

Dariusz Fros

W artykule został opisany nowy sposób wzmocnienia skrzyżowania ściany doskonale spełniający swe zadania przy prowadzeniu robót w pogorszonych warunkach geologiczno-górnicznych skutkujących degradacją obudowy chodnikowej i zmiennością gabarytów wyrobisk przyścianowych. Autor w sposób bardzo dokładny opisuje proces przygotowania prac oraz prze-

Ryzyko zawodowe związane z obsługą i eksploatacją bocznic kolejowych oraz punktów załadunku węgla. Doświadczenia KWK Ruda Ruch Halemba

stwo pracy, identyfikowanie zagrożeń w środowisku pracy, analizę i ocenę ryzyka z nimi związaną oraz stosowanie instrukcji, procedur, szkoleń, schematów organizacyjnych oraz innych środków mogących przyczynić się do efektywnego minimalizowania ryzyka związanego z wykonywaną działalnością zaowocowały stworzeniem bezpiecznego systemu do obsługi i eksploatacji bocznic kopalnianych.

Ocena Ryzyka Zawodowego w kopalni trzyruchowej KWK Ruda

zobaczyć, jak można stworzyć przejrzysty i prosty system w oparciu o małą ilość dokumentacji. Gwarantuje to spójne skuteczne działanie służb bhp w zakresie oceny ryzyka zawodowego także w kopalniach wieloruchowych.

Certyfikat akredytacji dla laboratorium PGG S.A. Oddział Zakład Elektrociepłowni wg PN-EN ISO/IEC 17025:2018-02

dytacji, które spełniają standardy określone w nowym wydaniu normy PN-EN ISO/IEC 17025:2018-02 oraz w dokumentach Polskiego Centrum Akredytacji. Jest to pierwsza i jak dotąd jedyna akredytacja dla laboratorium badawczego w zakresie oznaczeń jakości węgla kamiennego funkcjonującego w PGG S.A.

Sposoby zabezpieczenia wyrobisk z uszkodzoną lub zdeformowaną obudową w KWK Ruda Ruch Pokój

zastosowania w różnych przypadkach, ale też wybór jednej z nich powinien uwzględniać możliwości logistyczne, miejsca, w których mają zostać zastosowane oraz aspekty ekonomiczne i terminy.

Wzmocnienia skrzyżowania ściany z wyrobiskami przyścianowymi wdrożone w KWK Staszic – Wujek Ruch Murcki – Staszic

konuje, że działania te pozwoliły na skrócenie prac związanych z zabezpieczaniem stropu oraz zabudową skrzyżowania ściany z chodnikiem przyścianowym, co tym samym przyczyniło się do znacznej poprawy bezpieczeństwa, zwiększenia poziomu efektywności, jak również poprawiło płynność cyklu produkcyjnego.

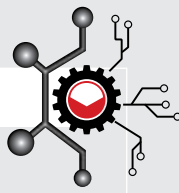
GIEŁDA WYNAŁAZCZOŚCI

**MASZ POMYSŁ?
WYNAGRODZIMY TO!**

5 - 7 października 2021 r.



Szczegółowych informacji, w tym również dotyczących możliwości dokonywania zgłoszeń w formie elektronicznej, udzielają Inspektorzy ds. Wynalazczości w Oddziałach PGG S.A.



Górnictwo morskie - nadzieja czy zagrożenie?

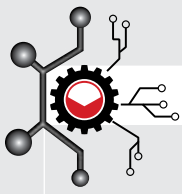
Rosnące potrzeby, techniczne możliwości i ekonomiczna opłacalność sprawiają, że górnictwo morskie przeżywa okres rozkwitu. Najczęściej do wydobycia wykorzystuje się statki wiertnicze, platformy morskie, ale również szyby położone na lądzie lub na sztucznych wyspach.

Dość powiedzieć, że ponad 30% ropy naftowej i gazu ziemnego wydobywa się spod dna morskiego. Oceaniczni górnicy wydobywają między innymi złoto, diamenty,

platynę, metale ziem rzadkich, a także węgiel kamienny. Okazuje się, że nie wszyscy równym krokiem zmierzamy do neutralności klimatycznej. Wielka Brytania, która pięć lat temu zamknęła ostatnią kopalnię

głębinową, teraz zamierza uruchomić kopalnię morską. Według planów węgiel kamienny będzie wydobywany spod dna Morza Irlandzkiego, a jego celem będzie zaopatrywanie lokalnego przemysłu meta-





lurgicznego. Planowane wydobycie to 2,7 mln ton węgla rocznie.

Nowoczesne gałęzie gospodarki potrzebują coraz więcej metali takich jak: miedź, kobalt czy mangan. Lądowe pokłady tych surowców zaczynają się wyczerpywać, a oceaniczne zasoby stają się coraz bardziej atrakcyjne.

W Polsce jest eksploatowane jedno podmorskie złożo ropy naftowej, położone na północ od przylądka Rozewie. Ponadto wydobywane są również żwiry na obszarze Ławicy Słupskiej. Nasz kraj jako członek międzynarodowego konsorcjum górniczego InterOceanmetal jest także współwłaścicielem koncesji na eksploatację koncentracji manganowych na powierzchni 75 000 km² dna wschodniego Oceanu Spokojnego (w tzw. obszarze Clarion-Clipperton). Występujące w tym rejonie koncentracje zawierają ok. 30% manganu, 1,28% niklu, 1,22% miedzi oraz 0,18% kobaltu.

Wiercenia przeprowadza się na coraz większych głębokościach. W połowie maja bieżącego roku japońscy inżynierowie



wwiercili się w dno Oceanu Spokojnego na rekordową głębokość aż 8 kilometrów. Kolejne plany Japończyków zakładają dokonanie odwiertów na głębokość ponad 10 kilometrów.

Dna oceanów obfitują w cenne złoża surowców i minerałów, a jednocześnie są skarbcem dziewiczej przyrody. Które z tych bogactw wybierzemy? Zdaniem ekologów, Międzynarodowa Organizacja Dna Morskiego (ang. International Seabed Authority), która wydaje koncesje na poszukiwania złóż na dnie otwartych mórz, powinna opracować reguły prowadzenia tam działalności oraz stworzyć sieć obszarów chronionych, gdzie górnictwo podwodne byłoby zakazane.

SZORUJĄ JAK SIĘ PATRZY

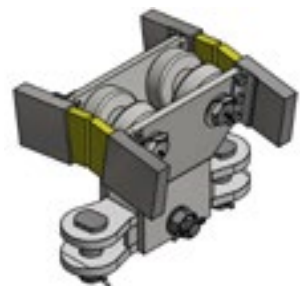
Jak sprawić, by łożysko szyny było czyste, a system transportowy kopalni działał bez zakłóceń? Sprawa nie jest banalna tylko dla laika. Górnicy wiedzą, że chodzi o dochowanie najwyższych standardów bezpieczeństwa, a przy okazji poprawę ekonomiki produkcji. Dzięki współpracy naukowców i praktyków zostało opracowane, przebadane oraz wdrożone do produkcji i eksploatacji kilka rozwiązań umożliwiających czyszczenie łożyska, które są testowane w naszych kopalniach.



KOLEJKI PODWIESZONE

Najefektywniejszym środkiem transportu załogi i materiałów na dole kopalni jest kolejka podwieszana. Według danych Wyższego Urzędu Górniczego w kopalniach węgla kamiennego eksploatowanych jest niemal 570 ciągników z napędem spalinowym do kolejek podwieszanych, a łączna długość podziemnych tras przekracza 1 tys. km.

Ze względu na coraz trudniejsze warunki geologiczno-górniczne do systemów transportu cały czas wprowa-





dzane są coraz nowsze i doskonalsze rozwiązania techniczne. Spośród systemów przeniesienia napędu wykorzystywanych w lokomotywach podwieszonych ekonomicznie najbardziej uzasadniony jest napęd cierny, wykorzystujący sprzężenie cierne pomiędzy kołami napędowymi a szyną.

JAK POZBYĆ SIĘ MAZI?

Ten dość dynamiczny proces zakłócający warunki geologiczne powodujące osadzanie się na torze jezdnym zanieczyszczeń, szczególnie mieszaniny pyłu węglowego i kamiennego z wodą, które zmniejszają wartość współczynnika tarcia.

W Polskiej Grupie Górniczej tego typu warunki występują między innymi w kopalniach „Bolesław Śmiały”, „Ruda” oraz „Piast-Ziemowit”. Mówiąc wprost, występująca w podziemiach tych kopalń duża wilgotność i powstający pył powodują osadzanie się na szynach tras mazi utrudniającej przemieszczanie się kolejek podwieszanych. Przedwczesnemu zużyciu kół pędnych kolejek podwieszanych można zapobiec poprzez czyszczenie zanieczyszczonych środków trasy.

Różne grupy, instytucje badawcze i producenci usiłowały się zmierzyć z tym problemem. Wsparcie Biura Innowacji i Implementacji Nowych Technologii sprawiło, że w kilku kopalniach testuje się różne rozwiązania.

ZIEMOWIT TESTUJE MUC

- Rozwój i innowacje naszej spółki to jeden z najważniejszych dla nas tematów. Jako kopalnia nie boimy się testować nowoczesnych rozwiązań dla górnictwa i wiemy, że niektóre z nich są ewolucją tego, co już istnieje. Problemy towarzy-

szące transportom materiałów w wózkach nachylonych w warunkach kopalń mocno zawodnionych są wszystkim doskonale znane. Wychodząc naprzeciw, wdrożyliśmy nowe rozwiązanie w postaci Mobilnego Urządzenia Czyszczącego trasy kolejek podwieszanych – mówi Tomasz Kudłacik, naczelny inżynier ruchu „Ziemowit”.

Jak nas poinformował Jacek Maślanka z Zespołu Dokumentacji Technicznej ruchu „Ziemowit” mobilne urządzenie do czyszczenia środka szyny podwieszanej kolejki spalinowej typu MUC-2 zostało zabudowane w KWK „Piast-Ziemowit” na oddziale GTD 1Z w rejonie przekopu E-3 na poziomie II. Próby polegały na zabudowaniu urządzenia MUC-2 na szynie podwieszanej kolejki spalinowej o profilu I155 lub I140V za kabiną podwieszanej kolejki spalinowej i ciągłym wykonywaniu pracy związanej z czyszczeniem środka ww. szyny. Szczotki urządzenia napędzane były dzięki ruchowi obrotowemu kół ciernych urządzenia. Urządzenie nie posiada własnego źródła zasilania, ruch na kołach ciernych był wywoływany dzięki poruszaniu się kolejki spalinowej. Urządzenie MUC-2 było eksploatowane w rejonie przekopu E-3 na poziomie II, gdzie zabudowane zostało do zespołu transportowego przygotowane do jazdy ludzi w kierunku ściany 921. Agresywna atmosfera kopalni, wykrapająca się woda i zalegający brud na szynie podwieszanej kolejki spalinowej nie były utrudnieniem dla niniejszego urządzenia. Prosta obsługa urządzenia z regulacją docisku szczotek skutkowała ich niewielkim zużyciem, co jednoznacznie potwierdzało skutecznością w zakresie czyszczenia środka szyny o profilu I155 lub I140V.

HALEMBA SPRAWDZA ZGARNIACZE

- W kopalni „Ruda”, na ruchu „Halemba” prowadzone są testy innego rozwiąza-

nia, a mianowicie wykorzystanie wózków typu WTZB - mówi nadsztygar Tomasz Skowronek.

Zasadniczo są one przeznaczone do transportu ładunków po torach jezdnych kolejek podwieszanych zabudowanych w podziemnych zakładach górniczych w polach niemetanowych i metanowych. Wózki te mogą być połączony bezpośrednio lub w zestawie transportowym z lokomotywą spalinową, wózkiem manewrowym oraz innym napędem dopuszczonym do stosowania w podziemnych zakładach górniczych. Wózek znajduje również zastosowanie jako urządzenie czyszczące środek szyny jezdnej po wcześniejszym zabudowaniu zgarniaczy poliuretanowych. Zgarniacze wykonano z trudnopalnego i antyelektrostatycznego elastomeru poliuretanowego.

Producent zapewnia wózki z jedną lub dwiema parami zgarniaczy w wersji ze zgarniaczem sterowanym za pomocą linek lub też za pomocą siłownika hydraulicznego. Wkłady czyszczące mogą pracować w pozycji czyszczenia (dociśnięte do środka) lub w pozycji bez czyszczenia (odsunięte od środka). Takie rozwiązanie pozwala na bardziej ekonomiczne wykorzystanie wkładów czyszczących, wykonanych ze specjalnego typu poliuretanu, gdyż w przypadku poruszania się lokomotywy po odcinku szyn „czystych”, po ustawieniu zgarniacza w pozycji „bez czyszczenia”, nie następuje niepotrzebne ścieranie się wkładów czyszczących.

Próby ruchowe obydwu testowanych rozwiązań wypadły na tyle dobrze, że obecnie będą sprawdzane w innych kopalniach PGG S.A. Zmniejszenie problemów transportowych oraz przedłużenie żywotności szyn to niektóre z oczekiwanych efektów.

ZBIGNIEW PIKSA

POMNIK

Krzyż z „Wujka” w renowacji

POMNIK-KRZYŻ przy kopalni „Wujek” stoi od 1991 roku, a teraz nadszedł czas, aby poddać go renowacji. Betonowy element Krzyża-Pomnika Dziesięciu Górników z „Wujka” oraz wiszący na nim mniejszy, drewniany krzyż (którym górnicy upamiętnili śmierć swoich kolegów, stawiając go przy murze kopalni) zostały zdemonstrowane na kilka miesięcy, ponieważ szacunkowo tyle ma potrwać remont. Krzyż zostanie m.in. oczyszczony i zaimpregnowany, a naprawie zostanie dodatkowo poddana cała stalowa konstrukcja pomnika oraz mur ceglasty stanowiący tło całej konstrukcji. Koszt remontu szacuje się na około 140 tysięcy złotych. Monument powróci na swoje miejsce jeszcze przed 40. rocznicą pacyfikacji strajku w kopalni, która przypada na 16 grudnia br.



WYDOBYCIE

Trzy ściany „Bielszowice”

W RUCHU „BIELSZOWICE” KWK „Ruda” prowadzona jest obecnie eksploatacja dwóch ścian: 514 w pokładzie 510 oraz 001z w pokładzie 504. Ściana 514 jest już właściwie na ukończeniu, a podczas jej eksploatacji nie wystąpiły żadne większe utrudnienia. Rozruch ściany 001 rozpoczął się w maju, a z uwagi, że



znajduje się w rejonie zaliczanym do IV kategorii zagrożenia metanowego, załoga Działu Wentylacji wybudowała 4 km rurociągu odmetanowania. W październiku br. w ruchu „Bielszowice” zostanie uruchomiona jeszcze jedna ściana – 004 w górnej warstwie pokładu 504. Wybieg ma wynieść 520 m, a wysokość do 3 m. Nowa ściana ma obfitować w bardzo dobrej jakości węgiel koksujący.

EKOLOGIA

Miejska farma w Galerii Katowickiej

Z KOŃCEM CZERWCA w Katowicach rozpoczęła się nowoczesna inicjatywa łącząca ekologię z życiem w mieście. Na placu przy Galerii Katowickiej w centrum miasta powstała miejska farma, która ma zagwarantować wszystkim mieszkańcom dostęp do zdrowej żywności. Ekofarma stanowi namiastkę tradycyjnego rolnictwa, ale

też urozmaica miejski krajobraz czy daje możliwość nabycia praktycznych umiejętności związanych z rolnictwem. W ogródku zasadzonych jest około 2300 sztuk sadzonek warzyw, owoców, ziół i kwiatów, które obecnie rosną i dojrzewają, by jesienią trafić w ręce mieszkańców. Zakończenie akcji planowane jest na ostatni dzień sierpnia.



ŻYWNOSĆ

Sposób na marnowanie żywności



POLSCY UŻYTKOWNICY Too Good To Go, czyli najpopularniejszej aplikacji do walki z marnowaniem żywności, w przeciągu ostatnich dwóch lat uratowali przed zmarnowaniem aż 1 222 506 kg żywności. Tym samym zaoszczędzając planecie emisji CO₂ o wartości około 3 057 500 kg – tyle

wyemitowałby samolot, wykonując 602 loty dookoła świata lub 2794 lotów z Warszawy do Nowego Jorku. Aplikacja działa na zasadzie łączenia użytkowników-klientów z miejscami, w których została nadwyżka produktów spożywczych. Swoim zasięgiem objęła już wszystkie województwa w kraju.

EKOLOGIA

Dyrektywa słomkowa

2 LIPCA BYŁ ostatnim dniem, kiedy w branży gastronomicznej mogliśmy skorzystać z jednorazowych plastikowych słomek, sztućców, pojemników czy naczyń. „Dyrektywa słomkowa”, bo tak potocznie nazywa się zakaz wprowadzony przez Komisję Europejską, ma na celu zapobieganie negatywnemu wpływowi niektórych produktów z tworzyw sztucznych na środowisko. Planowana realizacja założeń dyrektywy powinna przynieść szybkie efekty w postaci znacznie mniejszego przedostawania się plastiku do środowiska naturalnego, w tym przede wszystkim mórz i oceanów.



ZDJĘCIA: ARCH. (NETTG.PL, WNP.PL, PAP)



Nauka w relacji człowiek - przemysł - środowisko

Od blisko stu lat wytyczamy drogi postępu naukowego w polskim przemyśle - górnictwie, geologii inżynierskiej oraz inżynierii środowiska. Nieustannie rozwijamy nowe obszary badawcze. Prowadzimy prace dla wielu branż przemysłowych, instytucji państwowych i samorządowych.

Nasz potencjał, to 18 zakładów naukowo-badawczych, akredytowane laboratoria badawcze, Centrum Czystych Technologii Węglowych, Centrum Inżynierii Środowiska, Śląskie Centrum Radiometrii Środowiskowej, Centrum Badań nad Klimatem oraz Odnawialnymi Źródłami Energii, Jednostka Oceny Zgodności, Centrum Szkoleniowo Informacyjne, biblioteka i wydawnictwo naukowe oraz jedyny w Europie podziemny poligon badawczy - kopalnia doświadczalna „Barbara”.

Uroczystość odsłonięcia tablicy upamiętniającej strajk górników w kopalni „Piast”

W sobotę 26 czerwca w Panteonie Wielkich Polaków w Świątyni Opactwa Bożego w Warszawie uroczystie odsłonięto i poświęcono replikę tablicy upamiętniającej najdłuższy strajk stanu wojennego, który górnicy prowadzili pod ziemią w grudniu 1981 r. w kopalni „Piast”.

Mszę św. przewodniczył kustosz Sanktuarium Opactwa Bożego ks. Tadeusz Aleksandrowicz, a jednym z koncelebransów był ks. Andrzej Kubat, proboszcz parafii Świętej Barbary w Bieruniu Nowym (na jej terenie działa kopalnia „Piast”).

W sobotnim wydarzeniu udział wzięli górnicy, w tym także uczestnicy pamiętnego strajku oraz przedstawiciele władz, m.in. Rajmund Horst – wiceprezes ds. produkcji Polskiej Grupy Górniczej, Jerzy Demski – przewodniczący ZOK Związku Zawodowego Pracowników Dołowych w PGG S.A. oraz Komitetu Honorowego ds. Obchodów 40-lecia Strajku w kopalni „Piast”, Krzysztof Krasucki - dyrektor kopalni „Piast”, Wiesław Bąk - dyrektor ds. pracowniczych kopalni „Piast-Ziemowit”. Przybyły poczty sztandarowe oraz delegacje związków zawodowych. Całe wydarzenie uświetniła górnicza orkiestra dęta kopalni „Piast” pod dyrekcją Andrzeja Sapińskiego.

W imieniu premiera Mateusza Morawieckiego list skierowany do uczestników wydarzenia odczytała wiceminister rozwoju, pracy i technologii Olga Semeniuk.

„Najdłuższy w powojennym górnictwie strajk w Bieruniu był wyrazem sprzeciwu wobec wprowadzenia stanu wojennego. Pogwałcenie prawa naszego narodu do wolności spotkało się ze stanowczym górniczym oporem. Mimo skrajnie trudnych warunków, bólu, rozłąki z najbliższymi i presji władz, górnicy z „Piasta” nie wahali się spędzić pod ziemią dwóch tygodni, w tym



Wigilii i Bożego Narodzenia. Tamten strajk był istotnym wydarzeniem w powojennej historii Śląska, ale też milowym krokiem w drodze Polaków do wolności. Podziemny protest górników na trwałe wpisał się w naszą najnowszą historię, stając się świadectwem odwagi i bohaterstwa w zmaganiach o suwerenną Polskę” – napisał w liście Prezes Rady Ministrów.

W homilii ks. Tadeusz Aleksandrowicz podkreślił, że pamięć o strajku sprzed 40 lat jest naszym obowiązkiem. – *Właśnie dzisiaj w Panteonie Wielkich Polaków chcemy sprawić, żeby ta pamięć nie zginęła. I żeby na tym ołtarzu położyć wiarę, nadzieję, miłość, którą Ci ludzie 40 lat temu złożyli i Bogu, i sobie, i Ojczyźnie. Chcemy*

dziękować Panu Bogu, że możemy - jako kolejne pokolenie - to wspominać, bo jest to także i nasz obowiązek. Norwid przypomniał nam, że Ojczyzna jest zbiorowym obowiązkiem, tak też naszym obowiązkiem jest pamięć o wydarzeniu sprzed 40 la” – mówił duszpasterz.

Umieszczenie tablicy w Panteonie Wielkich Polaków – wyjątkowym miejscu pochówku i upamiętnienia najbardziej zasłużonych polskich patriotów, ludzi kultury oraz nauki – jest jednym z najważniejszych elementów obchodów, przypadających w tym roku 40. rocznicy strajku. Obchody rocznicy w kopalni „Piast” objął swym patronatem Prezydent Rzeczypospolitej.

WITOLD GAŁĄZKA





6. edycja konkursu „Pracuję bezpiecznie” na półmetku rywalizacji

Od kwietnia trwają internetowe zmagania w kolejnej edycji konkursu „Pracuję bezpiecznie”. Tradycja turnieju wiedzy z zakresu BHP ma już 18 lat (rozpoczęta jeszcze w Kompanii Węglowej), w strukturach Polskiej Grupy Górniczej odbywa się po raz szósty. W roku ubiegłym ze względu na pandemię finał odbył się bez udziału publiczności, z transmisją w internecie. Miejmy nadzieję, że jesienią będzie inaczej. Póki co jesteśmy na półmetku rywalizacji. Od 1 kwietnia, kiedy rozpoczął się konkurs, do końca czerwca padło 1,1 mln pytań. Zmierzyło się z nimi 1 384 uczestników, którzy rozwiązali 35 886 testów.

Obecnie uczestnicy odpowiadają na pytania losowane z bazy liczącej 1200 pozycji. Do końca konkursu dojdzie jeszcze ok. 600 pytań. Pojawia się spora liczba nowych pytań, a to za sprawą zmian w regulaminie, które wprowadziliśmy w tej edycji. Teraz bowiem propozycje nowych zagadnień otrzymujemy z kopalni i zakładów – mówi dyrektor biura BHP Centrali PGG Grzegorz Ochman. Czterech pracowników zakwalifikowało się już do półfinału, dzięki wywalczeniu tzw. złotego biletu. To nowość tej edycji - co miesiąc zdobywca największej liczby punktów w testach może cieszyć się przepustką do półfinału. Kolejną okazją do uzyskania specjalnej przepustki będzie październikowy audyt stanowisk pracy w PGG S.A., przy którym szczególne znaczenie będzie miała prewencja COVID-19. Sprawdzone zostaną znajomość i przestrzeganie nowych procedur, wytycznych i rozwiązań, które wdrożono w spółce dla ochrony przed rozprzestrzenieniem

infekcji. Tematyki COVID-19 nie zabraknie też w tym roku w treści pytań konkursowych.

Prym w rozwiązywaniu internetowych testów z zakresu bezpieczeństwa i higieny pracy wiodą górnicy z „Mysłowic-Wesołej”, do tej pory zdobyli już ponad 6 tys. punktów.

– *Indywidualnie możemy wskazać trzech liderów, którzy byli blisko zdobycia maksymalnej liczby punktów za testy konkursowe. Pełna pula wynosi 108 punktów, a każdy z nich zdobył ich 107. Są to pracownicy z KWK „Bolesław Śmiały”, KWK „Piast-Ziemowit” ruch „Ziemowit” i KWK „Piast-Ziemowit” ruch „Piast” – zdradza Grzegorz Ochman.*

Finał konkursu zaplanowano na 18 listopada, jego gospodarzem będzie kopalnia „Murcki-Staszic”, której pracownik Paweł Pradela jest zeszlorocznym laureatem konkursu „Pracuję bezpiecznie”. Nagrody – 10 tys. zł dla zwycięzcy, 7,5 tys. dla zdobywcy drugiego miejsca i 5 tys. za ostatnią lokatę na podium – czekają na tegorocznych laureatów.

AGNIESZKA AMBROŹ



Fotowoltaika będzie w Berlinie obowiązkowa



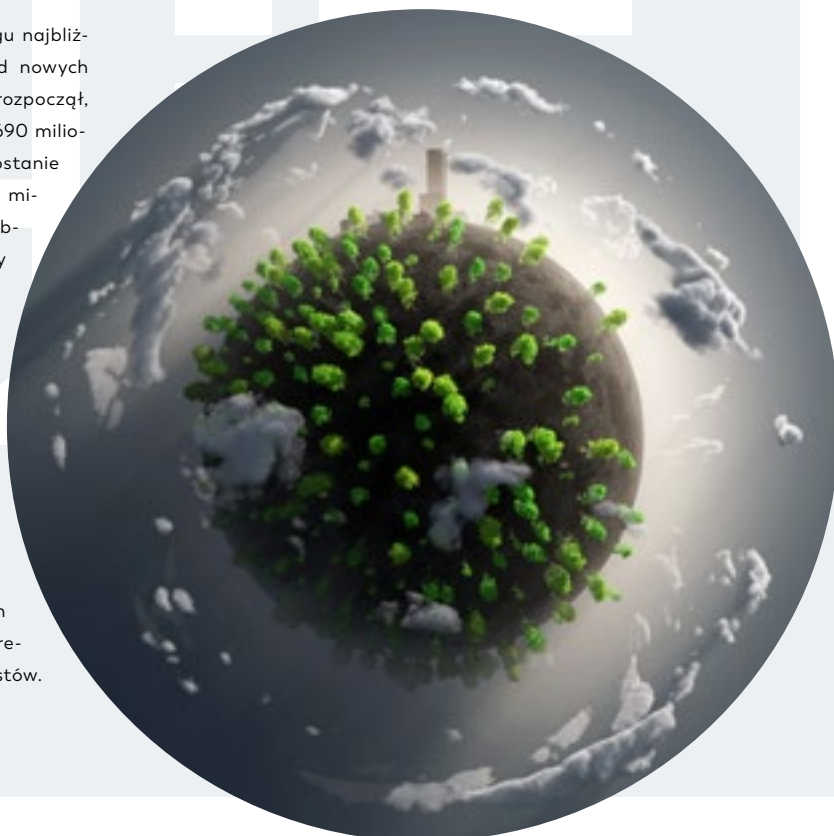
Włodarze Berlina zdecydowali o wprowadzeniu nowej i kluczowej ustawy, dzięki której za dwa lata miasto będzie w większości korzystał z zielonej energii. Na mocy ustawy „Berlin Solar Act” znacząco obniży się emisja gazów cieplarnianych w stolicy naszych zachodnich sąsiadów. Uchwalony przez Berlińską Izbę Reprezentantów zapis nakazuje instalację systemów fotowoltaicznych na wszystkich nowych budynkach w Berlinie od 2023 roku. A więc dachy nowych domów, przynajmniej w 30% będą musiały zostać pokryte ogniwami fotowoltaicznymi. Co więcej, nowe przepisy odniosą się także do starszych budynków o powierzchni powyżej 50 mkw., poddanych generalnym remontom. Poza wymaganym stopniem pokrycia dachu instalacją fotowoltaiczną wskazano także minimum mocy dla budynków mieszkalnych, a mianowicie: instalacje fotowoltaiczne o mocy 2 kW muszą być zainstalowane dla maksymalnie dwóch mieszkań, instalacje 3 kW dla budynków z trzema do pięciu mieszkań, a systemy 6 kW dla sześciu do dziesięciu lokali mieszkalnych. Na mieszkańców, którzy nie dostosują się do nowych wymagań, zostaną nałożone mandaty w wysokości do 5 tys. euro – to w przypadku gospodarstwa domowego, natomiast właściciele budynków niezamieszkałych, np. obiektów przemysłowych, mogą zapłacić grzywnę nawet do 50 tys. euro.

ŹRÓDŁO: <https://www.pv-magazine.com/2021/06/18/solar-mandatory-on-new-buildings-in-berlin-from-2023/>

Miliard nowych drzew

ŹRÓDŁO: <https://news.mongabay.com/2021/05/drastic-forest-development-vietnam-to-plant-1-billion-trees-but-how/>

Premier Wietnamu zdecydował, że w kraju w ciągu najbliższych czterech lat zostanie posadzonych miliard nowych drzew. Program nasadzeń nowych roślin właśnie się rozpoczął, a w 2025 roku w miastach oraz wsiach pojawi się ich 690 milionów sztuk. Pozostała ich część, to jest 310 milionów, zostanie posadzona na chronionych obszarach leśnych. Dzięki miliardowemu nasadzeniu drzew w sumie powstanie obszar 180 ha lasu. Proces sadzenia został zaplanowany tak, aby drzewa pełniły swoje funkcje na przeróżnych obszarach. Dla przykładu, na terenach wiejskich zostaną posadzone w pobliżu pól, kanałów, szkół czy miejsc narażonych na erozję i proces poszerzania się pustyni. Drzewa będą pełniły istotną funkcję, przeciwdziałającą osuwaniu się terenów. Zalesienie ma przeciwdziałać szybko postępującym zmianom klimatycznym. Ale reforestacja ma dużo więcej walorów: zmieni krajobraz Wietnamu, pobudzi rozwój społeczny i gospodarczy, poprawi jakość powietrza, a tym samym życie mieszkańców. Z kolei na obszarach miejskich drzewa będą rosły przy pasach jezdni, w strefach przemysłowych i miejscach obleganych przez turystów.





Neutralne dla klimatu budownictwo

Stolica Norwegii dąży do tego, aby przemysł budowlany stał się niskoemisyjny lub nawet neutralny dla klimatu. Jak zamierza tego dokonać? Okazuje się, że to już się dzieje! Na odnawianej promenadzie Olav Vs gate, w samym sercu Oslo pracowały nie tradycyjne, a elektryczne koparki i ciężarówki. Remont promenady odbywał się w ramach pilotażowego programu pierwszego na świecie placu budowy o zerowej emisji. Na budowie panowała niepodobna do tego miejsca cisza, a więc prace remontowo-budowlane mogły być prowadzone w godzinach, w których standardowe remonty nie mają racji bytu. Ponadto zastosowanie elektrycznego sprzętu zapewniło pracownikom większe bezpieczeństwo pracy. Dzięki ekologicznemu projektowi zredukowano emisję aż 92,5 tys. kg CO₂ – w porównaniu do tradycyjnej budowy. Sektor budowlany odpowiada za ponad 10% globalnej emisji gazów cieplarnianych, a jeżeli weźmiemy pod uwagę emisje pochodzące ze zużycia energii, to udział ten wzrasta do około 38% światowych emisji. Działania norweskiej stolicy zmierzają ku temu, aby do 2025 roku wszystkie tamtejsze budowy mogły pochwalić się niskoemisyjnymi urządzeniami i rozwiązaniami, a jest to wysoce prawdopodobne ze względu na prowadzone od 2019 r. działania, np. wprowadzanie zeroemisyjnych pojazdów do wielu sektorów gospodarki.

ŹRÓDŁO: <https://www.bbc.com/future/article/20210622-the-scandinavian-way-to-zero-carbon-construction>



Problematyczne turbiny wiatrowe

ŹRÓDŁO: <https://www.euronews.com/2021/06/25/recycling-turbine-blades-the-achilles-heel-of-wind-power-and-the-controversy-engulfing-ren>

W najbliższym czasie w całej Europie wskutek naturalnego zużycia rozkręcona i zdemontowana zostanie duża liczba turbin wiatrowych, które służą już od lat 90. XX wieku. Rozpocznie się więc proces repoweringu,

czyli zastępowania starych elektrowni nowymi o większej mocy lub wydajności. Szacuje się, że rocznie zdemontowanych zostanie około 5700 turbin. Mimo iż większą część łopaty wirnika można poddać recyklingowi, problem pojawia

się przy ich przetwarzaniu, dlatego w większości lądują na wysypiskach, a w skrajnych przypadkach, które mają miejsce wcale nierzadko – zakopywane są w gruncie, gdzie nie rozłożą się nigdy, degradując planetę. W całej Europie zaledwie cztery kraje – Niemcy, Austria, Holandia i Finlandia – zakazały wyrzucania zużytych łopat wirników i apelują o to, aby do 2025 roku zakaz stał się powszechny w całej Unii Europejskiej. Zużyte turbiny wiatraków można wykorzystać w innowacyjny sposób. Przykładem jest chociażby działalność polskiej firmy Anmet Architecture, która jest liderem w dziale architektury ze śmigieł turbin wiatrowych. Firma przerabia je na przedmioty użytkowe i elementy infrastruktury, np. ławki, siedziska i leżaki.

OPRAC.: KATARZYNA ROGUS



Polska na weekend

Pławniowice

– śląska perełka
architektoniczna

Wieś Pławniowice, położona w powiecie gliwickim, znana jest przede wszystkim z majestatycznego Zespołu Pałacowo-Parkowego z koca XIX wieku i jeziora. W czasie letnim akwen pławniowski to popularny kierunek wypoczynku i rekreacji mieszkańców Górnego Śląska. Do miejscowości oddalonej 20 km od Gliwic dojedziemy łatwo dzięki bliskości autostrady A4, korzystając ze zjazdu „Łany”.

Kiedy dotrzemy już na miejsce, auto zostawiamy na dobrze oznakowanym parkingu przy pałacowym spichlerzu i rozpoczynamy zwiedzanie. Jeśli zależy nam również na odwiedzeniu wnętrza pałacu, warto wcześniej sprawdzić aktualne godziny zwiedzania (w sezonie wiosenno-letnim: sobota 12:00–14:00, niedziela 14:00–17:00, wtorek i czwartek 14:00–15:30).

Zespół Pałacowo-Parkowy Pławniowice tworzą: pałac z kaplicą, zabudowania folwarczne, oficyna ze stajnią i wozownią oraz park ze starannie dobranym drzewostanem. Pierwsza nowożytna budowla o charakterze pałacowym powstała w Pławniowicach w pierwszej połowie XVIII w., natomiast tę istniejącą do dziś rezydencję wybudowano w latach 1882-85. Inicjatorem projektu i budowy był hrabia Franciszek II Ballestrem. Ten przedstawiciel włoskiego rodu pochodził z Asti koło Turynu. Jego potomkowie i spadkobiercy opuścili rezydencję w 1945 r., uciekając przed nadciągającą Armią Czerwoną. W pałacu przez pewien czas rezydował marszałek Iwan Koniew ze świtą. Po wojnie obiekt przekazany został do dyspozycji władz kościelnych, mieścił się tu klasztor, czasowo również biura administracji spółdzielni rolnej. Pałac, zmieniając często przeznaczenie i mieszkańców, ulegał stopniowemu zniszczeniu. Od 1992 r. Zespół Pałacowo-Parkowy stał się własnością diecezji gliwickiej i pełni funkcję domu rekolekcyjnego. Jesienią 1993 rozpoczęto gruntowny

remont obiektu i dziś możemy podziwiać jego oryginalną architekturę.

Po przekroczeniu bramy pałac robi ogromne wrażenie – monumentalna budowla reprezentuje eklektyzm, czyli pomieszczenie różnych stylów architektonicznych z przewagą neomanieryzmu niderlandzkiego z elementami neogotyckimi. Pałac jest budowlą trójskrzydłową, dwukondygnacyjną, wzniesioną na planie litery „U” a jego dach zdobią liczne wieże, wieżyczki, iglice i lukarny. Elewacja budynku wykonana jest z cegły klinkierowej i ozdobiona licznymi detalami kamiennymi. W południowo-zachodnim skrzydle pałacu mieści się kaplica pw. Niepokalanego Poczęcia NMP, która służy wiernym jako kościół parafialny. Na uwagę zasługuje także

położony nieopodal Dom Kawalera, pierwotnie przeznaczony dla starszego syna hrabiego Franciszka – Leona Ballestrema, w następnych latach budowla pełniła funkcję lokum dla gości. Budynek wzniesiono

mniej więcej w tym samym czasie co pałac i podobnie jak główna rezydencja utrzymany jest w stylu eklektycznym z przewagą neogotyku. Zespół pałacowy otoczony jest parkiem o powierzchni ok. 2,4 ha. Niegdyś rosło tu kilkadziesiąt gatunków roślin, również obecnie można znaleźć egzotyczne okazy drzew. W pobliżu kompleksu pałacowego leniwie toczy swoje wody Kanał Gliwicki, a kawałek dalej wspomniane Jezioro Pławniowickie. Na jego brzegach powstały kąpieliska, ośrodki sportów wodnych i żeglarskich, campingi i pensjonaty. Można wypożyczyć kajak bądź inny sprzęt wodny, funkcjonują tu również sezonowe punkty gastronomiczne. Dookoła jeziora można spacerować lub jeździć rowerem, w jego pobliżu, wśród lasów, przebiegają szlaki turystyki pieszej. Są tu również atrakcje dla amatorów wędkarstwa - złowić tu można m.in. karpie czy sandacze. Aktywny wypoczynek bądź leniwy relaks i możliwość zwiedzania z lekcją historii interesującego obiektu, zamieszkiwanego niegdyś przez ciekawą ród – każdy znajdzie coś dla siebie w Pławniowicach.



13-14 WRZEŚNIA 2021

XV BIEG PAMIĘCI

Ku Czei Męczenników Stanu Wojennego



**KATOWICE
RADOM**



WARSZAWA



**OLSZTYN
PŁOCK**

Start: 13 września godz. 8.30
Pomnik Poległych Górników KWK „Wujek”

Główny partner:



Patronat honorowy:

JE Arcybiskup **Wiktór Skworc** – Metropolita Katowicki, Przewodniczący NSZZ „Solidarność” – **Piotr Duda**,
Wojewoda Śląski – **Jarostaw Wiczcerek**, Marszałek Województwa Śląskiego – **Jakub Chetstowski**,
Prezydent Miasta Katowice – **Marcin Krupa**, Prezydent Miasta Knurów – **Adam Rams**, Prezes Instytutu Pamięci
Narodowej – **Karol Nawrocki**, Prezes Zarządu Krajowego Instytutu Akcji Katolickiej – **Urszula Furtak**

Organizatorzy:



Współorganizatorzy:



Patronat medialny:

